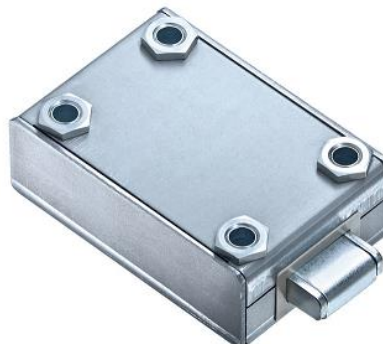
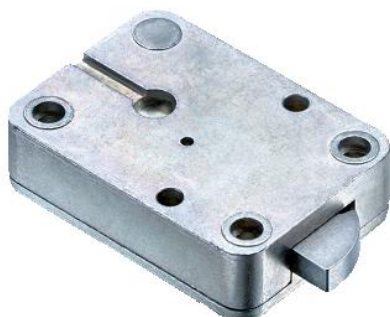


INSTRUKCJA OBSŁUGI ZAMKA PRIMOR 1000 / 3000 / 3010 / LEVEL 5



Spis treści

1 Uwagi	1
1.1 Uwagi co do odpowiedzialności	1
1.2 Uwagi co do obsługi	1
1.3 Uwagi co do bezpieczeństwa	1
2 Sygnały świetlne i dźwiękowe	2
3 Klawiatury	2
4 Obsługa zamka	2
4.1 Otwieranie	2
4.2 Otwieranie kluczem – awaryjne (Primor 3010)	2
4.3 Zamykanie	3
5 Programowanie zamka	3
5.1 Kody master i użytkowników	3
5.1.1 Nadawanie kodu użytkownika (program 1)	3
5.1.2 Zmiana kodu master lub kodu użytkownika (program 0)	3
5.1.3 Kasowanie użytkownika (program 3)	3
5.2 Czas opóźnienia otwarcia i odblokowania	4
5.2.1 Ustawienie czasu opóźnienia otwarcia i czasu odblokowania (program 9)	4
5.2.2 Otwieranie z aktywnym czasem opóźnienia otwarcia i czasem odblokowania	5
5.2.3 Kasowanie opóźnienia otwarcia (program 9)	5
6 Sprawdzenie systemu (program 5)	5
7 Zasilanie i wymiana baterii	6

Przed uruchomieniem zamka proszę dokładnie przeczytać tę instrukcję obsługi.

1.1 Uwagi co do odpowiedzialności

Nie bierzemy odpowiedzialności za zakłócenia spowodowane błędną obsługą, użyciem siły lub niewłaściwym obchodzeniem się z zamkiem. Również w razie szkód materialnych lub majątkowych, powstałych np. wskutek nienależytego zamknięcia sejf, nie ponosimy odpowiedzialności.

Jeśli Państwa sejf mimo poniższych wskazówek nie dawałby się otworzyć, to proszę skontaktować się z producentem sejf.

1.2 Uwagi co do obsługi

Przed uruchomieniem należy uważać na to, którą klawiaturę zamontowano z zamkiem. Klawiatura RO ma tylko jedną diodę LED, nie jest ona osobno uwzględniona w dalszej części instrukcji.

Zamek należy programować tylko w pozycji otwartej.

Jeśli po wpisaniu kodu zamek w ciągu 3 sekund się nie zamyka ani nie otwiera, to wyłącza się elektronika. Proszę znów wpisać kod i powtórzyć operację.

W razie przerw ponad 10 sekund między kolejnymi przyciskami rozpoczęty wpis lub programowanie są kasowane. Stary kod bądź programowanie pozostają ważne.

Każdy poprawny klawisz przy otwieraniu jest potwierdzany dźwiękiem i miganiem czerwonych diod. Te sygnały nie będą omawiane w dalszej części instrukcji.

Czerwone diody świecą ciągle podczas całego programowania. Będzie to pominięte w dalszej części instrukcji.

Proszę nigdy nie używać siły.

Nigdy nie otwierać obudowy zamka. W przeciwnym razie narażają Państwo działanie zamka na uszkodzenia i tracą wszelkie roszczenia gwarancyjne.

1.3 Uwagi co do bezpieczeństwa

Proszę ze względów bezpieczeństwa od razu zmienić masterkod ustawiony fabrycznie na 1 2 3 4 5 6.

W Państwa nowym kodzie nie zaleca się używać danych osobistych, np. daty urodzenia lub innych, które można by skojarzyć z Państwa osobą.

Po wpisaniu nowego kodu zamek należy przy drzwiach otwartych kilka razy otworzyć i zamknąć nowym kodem.

Proszę po każdym zamknięciu sprawdzić, czy sejf jest zaryglowany.

2 Sygnały świetlne i dźwiękowe

sygnał	wyjaśnienie	wskazówka
✓	wpis poprawny	
✗	wpis błędny lub odrzucony kod	
■	sygnał krótki	
■■■■	sygnał długi	
☀	dioda miga co 10 sekund	Trwa czas blokady.
	dioda miga co 2 sekundy	Trwa czas opóźnienia otwarcia.
■■■■■■■■	ostrzeżenie o bateriach	Należy w krótkim czasie wymienić baterie.

3 Klawiatury

Primor RO



Primor FL



Primor FS



4 Obsługa zamka

4.1 Otwieranie

		✓	✗
1.	Wpisać swój 6-cyfrowy kod, np. masterkod.	■ ■	■■■■
2.	Przekręcić w ciągu 3 sekund uchwyt sejfu do pozycji otwartej. Zamek jest otwarty.		

Po kolejnych 4 błędnych wpisach kodu następuje 5-minutowa blokada zamka. Podczas niej czerwone diody zapalają się co 10 sekund i przy każdym naciśnięciu klawisza słychać długi dźwięk. Jeśli po upływie blokady wpisze się dalsze 2 niewłaściwe kody, to znów zacznie się blokada.

4.2 Otwieranie kluczem – awaryjne (Primor 3010)

Nie przechowywać klucza w sejfie.

W razie utraty kodu lub błędu elektronicznego można otworzyć zamek kluczem.

Zamek otwarty kluczem może być zamknięty tylko kluczem.

Zamka otwartego kodem nie można zamknąć kluczem.

Otwieranie kluczem omija włączone opóźnienie otwarcia i blokadę. (Operacja nie jest rejestrowana i nie można jej odczytać z oprogramowania PC).

4.3 Zamykanie

1.	Zamknąć drzwi sejfów i przekręcić uchwyt sejfów w pozycję zamkniętą. Zamek jest zaryglowany.			
----	--	--	--	--

5 Programowanie zamka

5.1 Kody master i użytkowników

5.1.1 Nadawanie kodu użytkownika (program 1)

Master może nadać kod użytkownikowi, ale nie na odwrót.

			✓	✗
1.	Proszę nacisnąć i trzymać klawisz '1', aż czerwone diody zaświecą światłem ciągłym.	1	■ ■	■ ■ ■ ■
2.	Wpisać swój 6-cyfrowy masterkod, np.:	1 2 3 4 5 6	■ ■	■ ■ ■ ■
3.	Wprowadzić nowy 6-cyfrowy kod użytkownika, np.:	1 1 1 1 1 1	■ ■	■ ■ ■ ■
4.	Proszę znów wpisać nowy 6-cyfrowy kod użytkownika, np.:	1 1 1 1 1 1	■ ■	■ ■ ■ ■

Nowy kod użytkownika będzie przyjęty, jeśli będzie się różnił od bieżącego kodu w dwóch miejscach o jedną cyfrę.

Jeśli nowy kod jest odrzucany, to proszę zacząć programowanie od nowa.

5.1.2 Zmiana kodu master lub kodu użytkownika (program 0)

			✓	✗
1.	Proszę nacisnąć i trzymać klawisz '0', aż czerwone diody zaświecą światłem ciągłym.	0	■ ■	■ ■ ■ ■
2.	Wpisać swój stary kod 6-cyfrowy, np. kod użytkownika:	1 1 1 1 1 1	■ ■	■ ■ ■ ■
3.	Proszę wprowadzić nowy kod 6-cyfrowy, np.:	5 6 7 8 9 1	■ ■	■ ■ ■ ■
4.	Proszę znów wpisać nowy kod 6-cyfrowy, np.:	5 6 7 8 9 1	■ ■	■ ■ ■ ■

5.1.3 Kasowanie użytkownika (program 3)

Master może usunąć użytkownika, ale nie na odwrót.

		✓	✗
1.	Proszę nacisnąć i trzymać klawisz '3', aż czerwone diody zaświecą światłem ciągłym.	■ ■	■ ■ ■ ■
2.	Wpisać swój 6-cyfrowy masterkod, np.:	■ ■	■ ■ ■ ■

5.2 Czas opóźnienia otwarcia i odblokowania

Tylko użytkownik-master może programować lub kasować opóźnienie otwarcia.

Czas opóźnienia otwarcia: 1-99 minut – czas, który trzeba odczekać, aż zamek da się otworzyć.

Czas odblokowania: 1-19 minut – w tym czasie master lub użytkownik może otworzyć zamek swoim kodem.



5.2.1 Ustawienie czasu opóźnienia otwarcia i czasu odblokowania (program 9)

		✓	✗
1.	Nacisnąć i trzymać klawisz '9', aż czerwone diody zaświecą światłem ciągłym.	■ ■	■ ■ ■ ■
2.	Proszę wpisać swój 6-cyfrowy masterkod, np.:	■ ■	■ ■ ■ ■
3.	Wprowadzić czas opóźnienia otwarcia, np. 20 minut.		
4.	Proszę wpisać czas odblokowania, np. 10 minut.	■ ■	■ ■ ■ ■
5.	Wpisać ponownie czas opóźnienia otwarcia, np. 20 minut.	■ ■	■ ■ ■ ■
6.	Wprowadzić jeszcze raz czas odblokowania, np. 10 minut.	■ ■	■ ■ ■ ■

Czas opóźnienia otwarcia można zwiększyć w każdej chwili, a zmniejszyć – tylko w czasie odblokowania.

5.2.2 Otwieranie z aktywnym czasem opóźnienia otwarcia i czasem odblokowania

			✓	✗
1.	Wprowadzić swój kod 6-cyfrowy, np. masterkod:	1 2 3 4 5 6	■ ■	■ ■ ■ ■
2.	Proszę odczekać do końca opóźnienia otwarcia.		☀	
3.	Zaczyna się czas odblokowania.		☀ ■	
4.	W czasie odblokowania znów wpisać swój kod 6-cyfrowy, np. masterkod.	1 2 3 4 5 6	■ ■	■ ■ ■ ■
5.	Proszę przekręcić w ciągu 3 sekund uchwyt sejfów do pozycji otwartej. Zamek jest otwarty.			

Rozpoczęty czas opóźnienia otwarcia można przerwać naciskając dowolny klawisz.





5.2.3 Kasowanie opóźnienia otwarcia (program 9)

Opóźnienie otwarcia można skasować tylko w czasie odblokowania. Czas odblokowania upływa ostatecznie po usunięciu opóźnienia otwarcia.

			✓	✗
1.	Wprowadzić swój kod 6-cyfrowy, np. masterkod:	1 2 3 4 5 6	■ ■	■ ■ ■ ■
2.	Proszę odczekać do końca opóźnienia otwarcia.		☀	
3.	Zaczyna się czas odblokowania.		☀ ■	
4.	Nacisnąć i trzymać klawisz '9', aż czerwone diody zaświecą światłem ciągłym.	9	■ ■	■ ■ ■ ■
5.	Proszę wpisać swój 6-cyfrowy masterkod, np.:	1 2 3 4 5 6	■ ■	■ ■ ■ ■
6.	Skasować czas opóźnienia otwarcia.	0 0		
7.	Usunąć czas odblokowania.	0 1	■ ■	■ ■ ■ ■
8.	Jeszcze raz skasować czas opóźnienia otwarcia.	0 0		
9.	Ponownie usunąć czas odblokowania.	0 1	■ ■	■ ■ ■ ■

6 Sprawdzenie systemu (program 5)

Nacisnąć raz każdy klawisz 0-9. Każdy poprawny klawisz jest potwierdzany podwójnym sygnałem dźwiękowym. Klawisz nie przyjęty jest kwitowany długim dźwiękiem i zatrzymuje się test działania zamka. Należy sprawdzić system.

		✓	✗
1.	Nacisnąć i trzymać klawisz '5', aż czerwone diody zaświecą światłem ciągłym.		
2.	Proszę nacisnąć każdy klawisz według kolejności.		

7 Zasilanie i wymiana baterii

Zamek jest zasilany prądem przez baterię alkaliczną 9 V (bez akumulatorów). W razie niedostatecznego naładowania baterii po wpisaniu kodu pojawia się kilkakrotnie dźwięk ostrzegawczy i czerwone diody migają kilka razy na przemian. Proszę jak najszybciej wymienić baterie. Zaprogramowane kody zostają w pamięci podczas wymiany baterii. Proszę zawsze utylizować zużyte baterie w sposób zgodny z ochroną środowiska.



rys. 1: klawiatury Primor RO / FS

W celu wymiany baterii odchylić pokrywę klawiatury w kierunku strzałki



rys. 2: klawiatura Primor FL / pojemnik na baterie