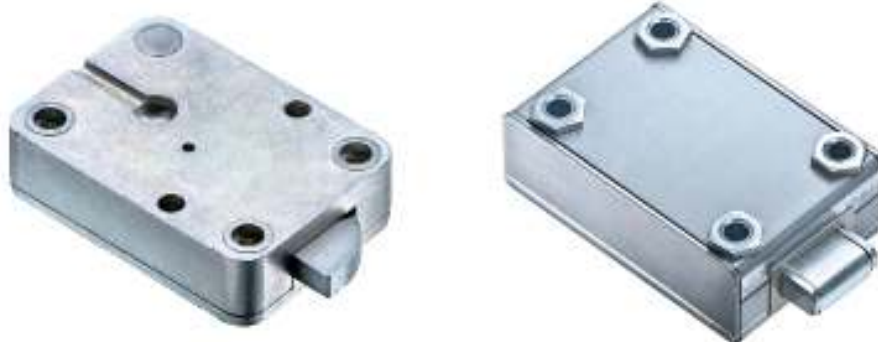


INSTRUKCJA OBSŁUGI ZAMKA PRIMOR 1000 / 3000 / 3010 / LEVEL 15



Spis treści

1 Uwagi	1
1.1 Uwagi co do odpowiedzialności	1
1.2 Uwagi co do obsługi	1
1.3 Uwagi co do bezpieczeństwa	1
2 Sygnały świetlne i dźwiękowe	2
3 Klawiatury	2
4 Obsługa zamka	2
4.1 Otwieranie	2
4.2 Otwieranie kluczem – awaryjne (Primor 3010)	2
4.3 Zamykanie	3
5 Programowanie zamka	3
5.1 Kody master i użytkowników	3
5.1.1 Nadawanie kodu użytkownika (program 1)	3
5.1.2 Zmiana kodu master lub kodu użytkownika (program 0)	3
5.1.3 Kasowanie użytkownika (program 3)	4
5.2 Czas opóźnienia otwarcia i odblokowania	4
5.2.1 Ustawienie czasu opóźnienia otwarcia i czasu odblokowania (program 9)	4
5.2.2 Otwieranie z aktywnym czasem opóźnienia otwarcia i czasem odblokowania	5
5.2.3 Kasowanie opóźnienia otwarcia (program 9)	5
5.2.4 Otwieranie kodem natychmiastowym	5
6 Blokada obsługi (program 2)	6
7 Przegląd użytkowników (program 7)	6
8 Sprawdzanie systemu (program 5)	6
9 Zasilanie i wymiana baterii	7

1 Uwagi



Przed uruchomieniem zamka proszę dokładnie przeczytać tę instrukcję obsługi.

1.1 Uwagi co do odpowiedzialności

Nie bierzemy odpowiedzialności za zakłócenia spowodowane błędną obsługą, użyciem siły lub niewłaściwym obchodzeniem się z zamkiem. Również w razie szkód materialnych lub majątkowych, powstałych np. wskutek nienależytego zamknięcia sejfów, nie ponosimy odpowiedzialności.

Jeśli Państwa sejf mimo poniższych wskazówek nie dawałby się otworzyć, to proszę skontaktować się z producentem sejfów.

1.2 Uwagi co do obsługi

Przed uruchomieniem należy uważać na to, którą klawiaturę zamontowano z zamkiem. Klawiatura RO ma tylko jedną diodę LED, nie jest ona osobno uwzględniona w dalszej części instrukcji.

Proszę wyznaczyć osobę administrującą zamkiem, będzie to tzw. master. Można wprowadzić 1-9 użytkowników. Dostają oni numery identyfikacyjne PIN od 1 do 9. Kod użytkownika 9 jest też jednocześnie kodem otwierania natychmiastowego przy aktywnym opóźnieniu otwarcia.

Zamek należy programować tylko w pozycji otwartej.

Jeśli po wpisaniu kodu zamek w ciągu 3 sekund się nie zamyka ani nie otwiera, to wyłącza się elektronika. Proszę znów wpisać kod i powtórzyć operację.

W razie przerw ponad 10 sekund między kolejnymi przyciskami rozpoczęty wpis lub programowanie są kasowane. Stary kod bądź programowanie pozostają ważne.

Każdy poprawny klawisz przy otwieraniu jest potwierdzony dźwiękiem i miganiem czerwonych diod. Te sygnały nie będą omawiane w dalszej części instrukcji.

Czerwone diody świecą ciągle podczas całego programowania. Będzie to pominięte w dalszej części instrukcji.

Proszę nigdy nie używać siły.

Nigdy nie otwierać obudowy zamka. W przeciwnym razie narażają Państwo działanie zamka na uszkodzenia i tracą wszelkie roszczenia gwarancyjne.

1.3 Uwagi co do bezpieczeństwa

Proszę ze względów bezpieczeństwa od razu zmienić masterkod ustawiony fabrycznie na 1 2 3 4 5 6 7.

W Państwa nowym kodzie nie zaleca się używać danych osobistych, np. daty urodzenia lub innych, które można by skojarzyć z Państwa osobą.

Po wpisaniu nowego kodu zamek należy przy drzwiach otwartych kilka razy otworzyć i zamknąć nowym kodem.

Proszę po każdym zamknięciu sprawdzić, czy sejf jest zaryglowany.

2 Sygnały świetlne i dźwiękowe

sygnał	wyjaśnienie	wskazówka
✓	wpis poprawny	
✗	wpis błędny lub odrzucony kod	
■	sygnał krótki	
■■■■	sygnał długi	
☀	dioda miga co 10 sekund	Trwa czas blokady.
	dioda miga co 2 sekundy	Trwa czas opóźnienia otwarcia.
■■■■■■■■	ostrzeżenie o bateriach	Należy w krótkim czasie wymienić baterie.

3 Klawiatury

Primor RO



Primor FL



Primor FS



4 Obsługa zamka

4.1 Otwieranie

		✓	✗
1.	Wpisać swój 7-cyfrowy kod, np. masterkod.	■ ■	■■■■
2.	Przekręcić w ciągu 3 sekund uchwyt sejfu do pozycji otwartej. Zamek jest otwarty.		

Po kolejnych 4 błędnych wpisach kodu następuje 5-minutowa blokada zamka. Podczas niej czerwone diody zapalają się co 10 sekund i przy każdym naciśnięciu klawisza słychać długi dźwięk. Jeśli po upływie blokady wpisze się dalsze 2 niewłaściwe kody, to znów zacznie się blokada.

4.2 Otwieranie kluczem – awaryjne (Primor 3010)

Nie przechowywać klucza w sejfie.

W razie utraty kodu lub błędu elektronicznego można otworzyć zamek kluczem.

Zamek otwarty kluczem może być zamknięty tylko kluczem.

Zamka otwartego kodem nie można zamknąć kluczem.

Otwieranie kluczem omija włączone opóźnienie otwarcia i blokadę. (Operacja nie jest rejestrowana i nie można jej odczytać z oprogramowania PC).

4.3 Zamykanie

1.	Zamknąć drzwi sejfów i przekręcić uchwyt sejfów w pozycję zamkniętą. Zamek jest zaryglowany.			
----	--	--	--	--

5 Programowanie zamka

5.1 Kody master i użytkowników

5.1.1 Nadawanie kodu użytkownika (program 1)

Master może nadać kod użytkownikowi, ale nie na odwrót.

		✓	✗
1.	Proszę nacisnąć i trzymać klawisz '1', aż czerwone diody zaświecą światłem ciągłym.	■ ■	■ ■ ■ ■
2.	Wpisać swój 7-cyfrowy masterkod, np.:	■ ■ ■ ■ ■ ■ ■	■ ■ ■ ■ ■ ■ ■
3.	Proszę podać PIN użytkownika, np. użytkownik 3.	■ ■	■ ■ ■ ■
4.	Wprowadzić nowy 7-cyfrowy kod użytkownika, np.:	■ ■ ■ ■ ■ ■ ■	■ ■ ■ ■ ■ ■ ■
5.	Proszę znów wpisać nowy 7-cyfrowy kod użytkownika, np.:	■ ■ ■ ■ ■ ■ ■	■ ■ ■ ■ ■ ■ ■

Nowy kod użytkownika będzie przyjęty, jeśli będzie się różnił od bieżącego kodu w dwóch miejscach o jedną cyfrę.

Jeśli nowy kod jest odrzucany, to proszę zacząć programowanie od nowa.

5.1.2 Zmiana kodu master lub kodu użytkownika (program 0)

		✓	✗
1.	Proszę nacisnąć i trzymać klawisz '0', aż czerwone diody zaświecą światłem ciągłym.	■ ■	■ ■ ■ ■
2.	Wpisać swój stary kod 7-cyfrowy, np. kod użytkownika:	■ ■ ■ ■ ■ ■ ■	■ ■ ■ ■ ■ ■ ■
3.	Proszę wprowadzić nowy kod 7-cyfrowy, np.:	■ ■ ■ ■ ■ ■ ■	■ ■ ■ ■ ■ ■ ■
4.	Proszę znów wpisać nowy kod 7-cyfrowy, np.:	■ ■ ■ ■ ■ ■ ■	■ ■ ■ ■ ■ ■ ■

Nowy kod użytkownika będzie przyjęty, jeśli będzie się różnił od bieżącego kodu w dwóch miejscach o jedną cyfrę.

Jeśli nowy kod jest odrzucany, to proszę zacząć programowanie od nowa.

5.1.3 Kasowanie użytkownika (program 3)



Master może usunąć użytkownika, ale nie na odwrót.

		✓	✗
1.	Proszę nacisnąć i trzymać klawisz '3', aż czerwone diody zaświecą światłem ciągłym.	■ ■	■ ■ ■ ■
2.	Wpisać swój 7-cyfrowy masterkod, np.:	■ ■	■ ■ ■ ■ ■ ■ ■ ■
3.	Proszę podać PIN użytkownika, którego chcemy skasować, np. użytkownik 1.	■ ■	■ ■ ■ ■

5.2 Czas opóźnienia otwarcia i odblokowania

Tylko użytkownik-master może programować lub kasować opóźnienie otwarcia.

Czas opóźnienia otwarcia: 1-99 minut – czas, który trzeba odczekać, aż zamek da się otworzyć.

Czas odblokowania: 1-19 minut – w tym czasie master lub użytkownik może otworzyć zamek swoim kodem.



5.2.1 Ustawienie czasu opóźnienia otwarcia i czasu odblokowania (program 9)

		✓	✗
1.	Nacisnąć i trzymać klawisz '9', aż czerwone diody zaświecą światłem ciągłym.	■ ■	■ ■ ■ ■
2.	Proszę wpisać swój 7-cyfrowy masterkod, np.:	■ ■	■ ■ ■ ■ ■ ■ ■ ■
3.	Wprowadzić czas opóźnienia otwarcia, np. 20 minut.		
4.	Proszę wpisać czas odblokowania, np. 10 minut.	■ ■	■ ■ ■ ■
5.	Wpisać ponownie czas opóźnienia otwarcia, np. 20 minut.	■ ■	■ ■ ■ ■
6.	Wprowadzić jeszcze raz czas odblokowania, np. 10 minut.	■ ■	■ ■ ■ ■

Czas opóźnienia otwarcia można zwiększyć w każdej chwili, a zmniejszyć – tylko w czasie odblokowania.

5.2.2 Otwieranie z aktywnym czasem opóźnienia otwarcia i czasem odblokowania

			✓	✗
1.	Wprowadzić swój kod 7-cyfrowy, np. masterkod:	1 2 3 4 5 6 7	■ ■	■ ■ ■ ■
2.	Proszę odczekać do końca opóźnienia otwarcia.		☀	
3.	Zaczyna się czas odblokowania.		☀ ■	
4.	W czasie odblokowania znów wpisać swój kod 7-cyfrowy, np. masterkod.	1 2 3 4 5 6 7	■ ■	■ ■ ■ ■
5.	Proszę przekręcić w ciągu 3 sekund uchwyt sejfów do pozycji otwartej. Zamek jest otwarty.			

Rozpoczęty czas opóźnienia otwarcia można przerwać naciskając dowolny klawisz.

5.2.3 Kasowanie opóźnienia otwarcia (program 9)

Opóźnienie otwarcia można skasować tylko w czasie odblokowania. Czas odblokowania upływa ostatecznie po usunięciu opóźnienia otwarcia.

			✓	✗
1.	Wprowadzić swój kod 7-cyfrowy, np. masterkod:	1 2 3 4 5 6 7	■ ■	■ ■ ■ ■
2.	Proszę odczekać do końca opóźnienia otwarcia.		☀	
3.	Zaczyna się czas odblokowania.		☀ ■	
4.	Nacisnąć i trzymać klawisz '9', aż czerwone diody zaświecą światłem ciągłym.	9	■ ■	■ ■ ■ ■
5.	Proszę wpisać swój 7-cyfrowy masterkod, np.:	1 2 3 4 5 6 7	■ ■	■ ■ ■ ■
6.	Skasować czas opóźnienia otwarcia.	0 0		
7.	Usunąć czas odblokowania.	0 1	■ ■	■ ■ ■ ■
8.	Jeszcze raz skasować czas opóźnienia otwarcia.	0 0		
9.	Ponownie usunąć czas odblokowania.	0 1	■ ■	■ ■ ■ ■

5.2.4 Otwieranie kodem natychmiastowym

Kod natychmiastowy jest pomyślany jako obejście opóźnienia otwarcia. Odpowiada on kodowi użytkownika 9. Musi być aktywny odpowiedni kod użytkownika. Pierwszy podawany kod nie może być identyczny z kodem użytkownika 9.

			✓	✗
1.	Wprowadzić swój kod 7-cyfrowy, np. masterkod:	<input type="text" value="1"/> <input type="text" value="2"/> <input type="text" value="3"/> <input type="text" value="4"/> <input type="text" value="5"/> <input type="text" value="6"/> <input type="text" value="7"/>	■ ■	■ ■ ■ ■
2.	Zaczyna się czas opóźnienia otwarcia.		☀	
3.	Proszę wpisać swój 7-cyfrowy kod natychmiastowy, np.:	<input type="text" value="9"/> <input type="text" value="9"/> <input type="text" value="9"/> <input type="text" value="9"/> <input type="text" value="9"/> <input type="text" value="9"/> <input type="text" value="9"/>	■ ■	■ ■ ■ ■
4.	Przekręcić w ciągu 3 sekund uchwyt sejfów do pozycji otwartej. Zamek jest otwarty.			

6 Blokada obsługi (program 2)

Tylko użytkownik-master może aktywować/dezaktywować jednocześnie wszystkie kody użytkowników. Jeśli kody użytkowników są wyłączone, można otworzyć zamek tylko masterkodem.

			✓	✗
1.	Proszę nacisnąć i trzymać klawisz '2', aż czerwone diody zaświecą światłem ciągłym.	<input type="text" value="2"/>	■ ■	■ ■ ■ ■
2.	Wpisać swój 7-cyfrowy masterkod, np.:	<input type="text" value="1"/> <input type="text" value="2"/> <input type="text" value="3"/> <input type="text" value="4"/> <input type="text" value="5"/> <input type="text" value="6"/> <input type="text" value="7"/>	■ ■	■ ■ ■ ■

7 Przegląd użytkowników (program 7)

Funkcja daje orientację w ilości wolnych bądź już zajętych użytkowników. Może jej użyć tylko master.

			✓	✗
1.	Nacisnąć i trzymać klawisz '7', aż czerwone diody zaświecą światłem ciągłym.	<input type="text" value="7"/>	■ ■	■ ■ ■ ■
2.	Proszę wprowadzić swój 7-cyfrowy masterkod, np.:	<input type="text" value="1"/> <input type="text" value="2"/> <input type="text" value="3"/> <input type="text" value="4"/> <input type="text" value="5"/> <input type="text" value="6"/> <input type="text" value="7"/>	■ ■	■ ■ ■ ■
3.	Wpisać PIN użytkownika do sprawdzenia, np. użytkownik 3, 5, 6...	<input type="text" value="3"/> , <input type="text" value="5"/> , <input type="text" value="6"/> ...	wolny ■	zajęty ■ ■
4.	Proszę zakończyć sprawdzanie.	<input type="text" value="0"/>	■ ■	

8 Sprawdzenie systemu (program 5)

		✓	✗
1.	Nacisnąć i trzymać klawisz '5', aż czerwone diody zaświecą światłem ciągłym.	■ ■	■ ■ ■ ■
2.	Proszę nacisnąć każdy klawisz według kolejności.	■ ■	■ ■ ■ ■

9 Zasilanie i wymiana baterii

Zamek jest zasilany prądem przez baterię alkaliczną 9 V (bez akumulatorów). W razie niedostatecznego naładowania baterii po wpisaniu kodu pojawia się kilkakrotnie dźwięk ostrzegawczy i czerwone diody migają kilka razy na przemian. Proszę jak najszybciej wymienić baterie. Zaprogramowane kody zostają w pamięci podczas wymiany baterii. Proszę zawsze utylizować zużyte baterie w sposób zgodny z ochroną środowiska.



rys. 1: klawiatury Primor RO / FS

W celu wymiany baterii odchylić pokrywę klawiatury w kierunku strzałki



rys. 2: klawiatura Primor FL / pojemnik na baterie