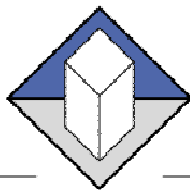


H A R T M A N N



T R E S O R E
P o l s k a

Instrukcja obsługi zamka elektronicznego ZS 44

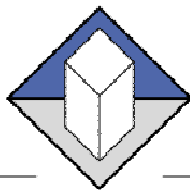


Z N A M I P O B E Z P I E C Z N E J S T R O N I E

Sąd Rejonowy dla m. st. Warszawy, XIII Wydział Gospodarczy Krajowego Rejestru Sądowego • KRS 0000093229 • NIP 526-26-08-969

HARTMANN TRESORE Polska Sp. z o. o.
Aleje Jerozolimskie 200, 02-486 Warszawa
tel.: +48 22 595 40 90

info@hartmann-tresore.pl
www.hartmann-tresore.pl
www.signature-safes.pl



Ważne wskazówki:

- Przed rozpoczęciem pracy z zamkiem elektronicznym, należy dokładnie zapoznać się z instrukcją obsługi.
- Poprawne naciśnięcie klawisza zamka potwierdzone jest krótkim sygnałem dźwiękowym
- Zamek zaprogramowany jest fabrycznie kodem 1 2 3 4 5 6
- Kod fabryczny należy zmienić niezwłocznie po otrzymaniu sejfów na osobisty kod użytkownika
- **Zmiany kodu dokonujemy wyłącznie przy otwartym zamku i otwartych drzwiach sejfów!**
- Bez znajomości właściwego kodu zamek nie może być otwarty. Dlatego proszę się upewnić, że użytkownik sejfów będzie miał dostęp do kodu
- Zamek ten może być użytkowany przez 2 użytkowników za pomocą indywidualnego kodu. Pierwszy użytkownik może dodatkowo zaprogramować drugi kod użytkownika. Do otwierania można wówczas używać alternatywnie kodu pierwszego lub drugiego
- Blokada zamka w przypadku manipulacji:

3 kolejne próby wpisania błędnego kodu blokują zamek na 1 minutę. W tym czasie pulsuje czerwona dioda i nie można na klawiaturze zamka wykonać żadnej operacji. Po upływie tego czasu można ponownie wpisać kod. Po wpisaniu prawidłowego kodu zamek 3-krotnym sygnałem akustycznym zasygnalizuje, że uprzednio podjęto próby wpisywania niewłaściwego kodu. Bezpośrednio po tym zacznie migać zielona dioda, oznaczająca gotowość do otwarcia sejfów. Zamek może być wówczas otwarty przez przekręcenie pokrętki. W przypadku dalszego wprowadzania błędnego kodu czas blokady zamka wydłuża się odpowiednio do 2, 4, 8 i maksymalnie 16 minut

A. Otwieranie zamka pierwszym kodem (lub w przypadku stosowania tylko jednego kodu):

Nacisnąć przycisk „ON”, następnie wpisać obowiązujący 6-cyfrowy kod (przy pierwszym użyciu sejfów jest to kod fabryczny 1 2 3 4 5 6). Po wpisaniu poprawnego kodu zapala się zielona dioda. W ciągu maksymalnie 4 sekund od momentu zapalenia się diody należy przekręcić pokrętkę zamka zgodnie z ruchem wskazówek zegara – sejf jest otwarty

B. Zmiana kodu zamka (tylko przy otwartych drzwiach sejfów):

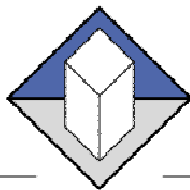
Otworzyć sejf obowiązującym kodem. Następnie nacisnąć przycisk „ON”, potem „P” i znowu wprowadzić obowiązujący kod. Zapala się zielona dioda (światło ciągle, nie – migające). Następnie należy wprowadzić nowy 6-cyfrowy kod. Po wprowadzeniu ostatniej cyfry słyszalny będzie podwójny sygnał dźwiękowy i dioda nadal będzie świecić na zielono. Należy dla potwierdzenia ponownie wpisać nowy kod. Jeżeli kod jest prawidłowy, zamek potwierdzi to jednorazowym mignięciem zielonej diody

- Nowy kod należy testować przy otwartych drzwiach. W tym celu należy pokrętkę zamka przekręcić o 90° w kierunku przeciwnym do ruchu wskazówek zegara i postępować tak, jak w punkcie A

C. Zamykanie

Zamknąć drzwi sejfów. Przekręcić pokrętkę zamka w kierunku przeciwnym do ruchu wskazówek zegara

Z NAMI PO BEZPIECZNEJ STRONIE



D. Programowanie lub zmiana drugiego kodu przez posiadacza pierwszego kodu (tylko przy otwartych drzwiach sejfu):

Otworzyć sejf obowiązuje pierwszym kodem (patrz punkt A). Następnie nacisnąć przycisk „ON”, potem „P” i znowu wprowadzić obowiązujący pierwszy kod. Zapali się zielona dioda światłem ciągłym. Nacisnąć „P” potem klawisz „3” i wprowadzić 6-cyfrowy kod, jako drugi kod użytkownika. Po wprowadzeniu 6 cyfry słyszalny będzie podwójny sygnał dźwiękowy i nadal będzie świecić zielona dioda. Należy dla potwierdzenia powtórnie wpisać nowy drugi kod. Jeżeli kod jest prawidłowy, zamek potwierdzi to jednorazowym mignięciem zielonej diody

- Nowy kod należy testować przy otwartych drzwiach. W tym celu należy pokrętko zamka przekręcić o 90° w kierunku przeciwnym do ruchu wskazówek zegara i postępować tak, jak w punkcie A

E. Otwieranie pierwszym lub drugim kodem

Nacisnąć „ON” i wpisać pierwszy lub drugi kod. Po wpisaniu poprawnego kodu mignie zielona dioda albo czerwona i zielona 3-krotnie na przemian (jako sygnał, że sejf otwierano uprzednio przy pomocy innego kodu). W ciągu 4 sekund od zapalenia się diody, należy przekręcić pokrętko zamka zgodnie z ruchem wskazówek zegara – sejf jest otwarty

F. Zmiana drugiego kodu przez użytkownika drugiego kodu (tylko przy zamkniętym sejfie):

Otworzyć sejf obowiązuje drugim kodem (punkt E). Następnie nacisnąć przycisk „ON”, potem „P” i znowu wprowadzić obowiązujący drugi kod. Zapali się zielona dioda światłem ciągłym. Wprowadzić nowy 6-cyfrowy drugi kod użytkownika. Po wprowadzeniu ostatniej cyfry słyszalny będzie podwójny sygnał dźwiękowy i nadal będzie świecić zielona dioda. Należy dla potwierdzenia powtórnie wpisać nowy drugi kod. Jeżeli kod jest prawidłowy, zamek potwierdzi to jednorazowym mignięciem zielonej diody

- Nowy kod należy testować przy otwartych drzwiach. W tym celu należy pokrętko zamka przekręcić o 90° w kierunku przeciwnym do ruchu wskazówek zegara i postępować tak, jak w punkcie E

G. Wymazywanie drugiego kodu (tylko przez użytkownika pierwszego kodu):

Otworzyć sejf obowiązuje pierwszym kodem (punkt E). Następnie nacisnąć przycisk „ON”, potem „P” i znowu wprowadzić obowiązujący pierwszy kod. Zapali się zielona dioda światłem ciągłym. Nacisnąć „P” potem „0” i drugi kod jest wymazany z pamięci zamka. Operację potwierdzi jedno mignięcie zielonej diody

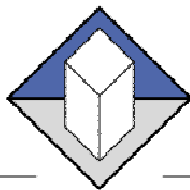
H. Zasilanie:

Zamek zasila bateria alkaliczna o pojemności 9V. **Należy używać wyłącznie baterii alkalicznych renomowanych producentów – Energizer, Duracell. Użycie baterii niealkalicznych, akumulatorów lub tanich zamienników może spowodować nieprawidłową pracę zamka!**

I. Sygnalizator wyczerpania baterii zasilającej zamek

Bateria zasilająca zamek jest na wyczerpaniu, jeżeli po naciśnięciu przycisku „ON” czerwona dioda miga pulsacyjnie 10 razy. Oznacza to, że energii w zasilającej zamek baterii wystarczy jeszcze na około 50 otwarć zamka. **Mimo to należy niezwłocznie wymienić baterię!**

Z NAMI PO BEZPIECZNEJ STRONIE

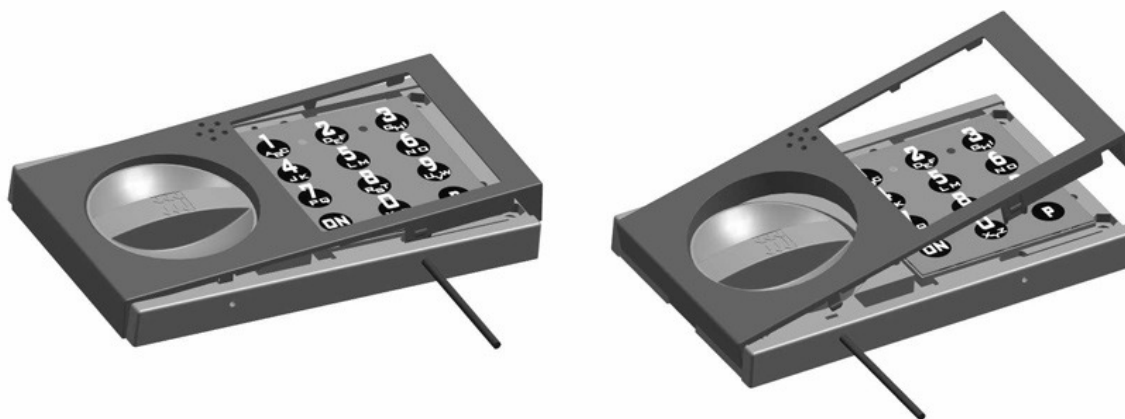


J. Wymiana baterii

Odkręcić płytę osłonową pojemnika na baterie znajdującą się w tylnej ścianie drzwi sejfów. Delikatnie zdjąć plastikową pokrywę pojemnika. Podważyć baterię śrubokrętem, w celu jej wyjęcia z pojemnika. Przy wyjmowaniu baterii szczególną uwagę należy zwrócić na to, by nie uszkodzić przewodów zasilających

K. Zasilanie awaryjne

Istnieje możliwość użycia zamka i otwarcia sejfów pomimo zupełnego rozładowania baterii, przy zamkniętych drzwiach sejfów. W tym celu należy podłączyć awaryjnie baterię 9V do specjalnych przewodów schowanych w obudowie zamka. W tym celu należy zdjąć zewnętrzną obudowę zamka, by odsłonić dwa gniazda, znajdujące się na dolnej stronie zamka. W celu zdjęcia zewnętrznej części obudowy panelu zamka należy użyć narzędzia (np. płaski śrubokręt, pilnik, nożyk). Należy wetknąć narzędzie najpierw do otworu znajdującego się po prawej stronie nacisnąć i trzymać, żeby zwolnić zatrzaski, to samo powtórzyć z drugim otworem, a następnie delikatnie zdjąć osłonę zamka (patrz zdjęcia poniżej)



Przewód umożliwiający podłączenie baterii jest już widoczny i można podłączyć baterię 9V. Należy go delikatnie wyciągnąć z obudowy i przymocować baterię. Otworzyć zamek (patrz punkty A lub E) i wymienić baterię w pojemniku na baterie znajdującym się wewnątrz sejfów (patrz punkt J). Następnie odłączyć baterię zewnętrzną zasilania awaryjnego. Osłonę zamka należy założyć z powrotem i delikatnie nacisnąć w celu jej zatrzaskienia (aż wszystkie 4 punkty mocowania zostaną zatrzasknięte).

Z NAMI PO BEZPIECZNEJ STRONIE

Sąd Rejonowy dla m. st. Warszawy, XIII Wydział Gospodarczy Krajowego Rejestru Sądowego • KRS 0000093229 • NIP 526-26-08-969

HARTMANN TRESORE Polska Sp. z o. o.
Aleje Jerozolimskie 200, 02-486 Warszawa
tel.: +48 22 595 40 90

info@hartmann-tresore.pl
www.hartmann-tresore.pl
www.signature-safes.pl